

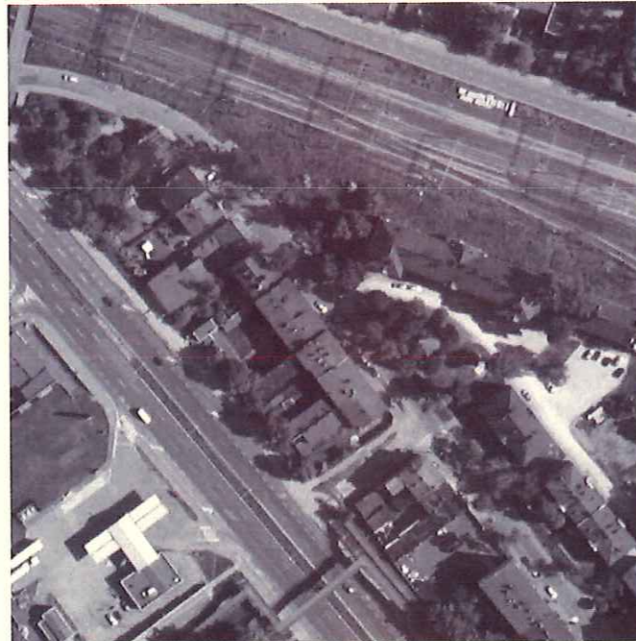
Załącznik m 9 III/91

Zakład Gospodarki Mieszkaniowej
Towarzystwo Budownictwa
Społecznego
w Częstochowie Sp. z o.o.
ul. Polskiej Organizacji Wojskowej 24
42-200 Częstochowa

Investor

ul. Bardowskiego 22
42-216 Częstochowa
jedn. ewid. 246401_1, obręb ewid. 280
nr działek 8/2; 173/14

Dane adresowe



Energokon-Plus Sp. z o.o.
ul. Mierostawskiego 3
41-200 Sosnowiec
tel.: +48 32 266 05 46, fax: +48 32 269 36 63



Jednostka projektowa

Na podstawie art.20 ust.4 ustawy z dnia 7 lipca 1994 r. - Prawo budowlane
(Dz.U. 1994 Nr 89 poz.414 z późniejszymi zmianami)
oświadczamy,
że projekt został opracowany zgodnie z obowiązującymi przepisami,
oraz zasadami wiedzy technicznej.

Oświadczenie

Oskar Pyka

166/68

inż. Oskar Pyka
Uprawnienia budowlane 166/68
41-100 Sienianowice Śl.
ul. Pszczyńska 7 m. 4

Autor / Nr uprawnień

Wojciech Barcewicz

Opracowanie

Rozbiórka budynku oficyny
przy ul. Bardowskiego 22
w Częstochowie

Nazwa projektu

XIII/ projekt rozbiórek
Kategoria obiektów budowlanych/ Branża

projekt budowlany

Stadium

Sosnowiec, 2021.08.26

Data

4

Numer archiwalny

Zawartość opracowania:		
Nr	Rozdział	Strona
1	Dane ogólne	1
1.1	Przedmiot opracowania	1
1.2	Podstawa opracowania	1
1.3	Kategoria obiektu budowlanego	1
1.4	Obszar oddziaływania inwestycji	1
1.5	Zakres opracowania	1
1.6	Materiały i literatura przyjęte za podstawę opracowania	1
2	Lokalizacja	2
3	Informacje o obiekcie przeznaczonym do rozbiórki	2
4	Opis techniczny prac rozbiórkowych	3
4.1	Prace przygotowawcze	3
4.2	Zalecana technologia rozbiórki budynku	3
4.3	Alternatywna technologia rozbiórki budynku	5
5	Sposób zapewnienia bezpieczeństwa ludzi i mienia	5
5.1	Wygradzenie i zabezpieczenie terenu rozbiórki	5
5.2	Ochrona terenów zielonych	6
5.3	Warunki bezpieczeństwa i higieny pracy przy wykonywaniu robót rozbiórkowych	6
6	Sposób zagospodarowania materiałów z rozbiórki	7
7	Uwagi końcowe	7

Spis rysunków:		
Lp.	Nazwa rysunku	Nr rysunku
1	Plan sytuacyjny	1
2	Szkic inwentaryzacyjny - rzut przyziemia	2
3	Szkic inwentaryzacyjny - przekrój A-A	3
4	Szkic inwentaryzacyjny - przekrój A-A	4

Spis fotografii:		
Lp.	Nazwa fotografii	Nr foto.
1	Budynek oficyny - widok z lotu ptaka od strony południowej	Fot. 1
2	Budynek oficyny - widok z lotu ptaka od strony północnej	Fot. 2
3	Budynek oficyny - widok od strony północnej, z podwórka posesji Bardowskiego 22	Fot. 3
4	Budynek oficyny - widok od strony południowo-wschodniej	Fot. 4
5	Budynek oficyny - widok od strony południowo-zachodniej	Fot. 5
6	Budynek oficyny - widok od strony zachodniej	Fot. 6

Informacja dotycząca bezpieczeństwa i ochrony zdrowia:		
Nr	Rozdział	Strona
1	Zakres robót dla całego zamierzenia budowlanego oraz kolejność realizacji poszczególnych obiektów	1
2	Wykaz istniejących obiektów budowlanych	1
3	Wskazanie elementów zagospodarowania działki lub terenu, które mogą stwarzać zagrożenie bezpieczeństwa lub zdrowia ludzi	1
4	Wskazanie dotyczące przewidywanych zagrożeń występujących podczas realizacji robót budowlanych, określające skalę i rodzaje zagrożeń oraz miejsce i czas ich wystąpienia	1
5	Wskazanie sposobu prowadzenia instruktażu pracowników przed przystąpieniem do realizacji robót szczególnie niebezpiecznych	2
6	Wskazanie środków technicznych i organizacyjnych, zapobiegających niebezpieczeństwom wynikającym z wykonywania robót budowlanych w strefach szczególnego zagrożenia zdrowia lub w ich sąsiedztwie, w tym zapewniających bezpieczną i sprawną komunikację umożliwiającą szybką ewakuację na wypadek pożaru, awarii i innych zagrożeń	3

Wykaz załączników:	
Lp.	Załącznik:
1	Kserokopia uprawnień projektowych inż. Oskara Pyki
2	Kserokopia zaświadczenia o przynależności inż. Oskara Pyki do Śl.O.I.I.B.

CZĘŚĆ OPISOWA

1. Dane ogólne.

1.1. Przedmiot opracowania.

Przedmiotem opracowania jest projekt rozbiórki budynku oficyny, który znajduje się w Częstochowie przy ulicy Bardowskiego 22, na działkach nr 8/2 i 173/14 w obrębie ewidencyjnym 280, jednostka ewidencyjna 246401_1.

1.2. Podstawa opracowania.

Podstawą opracowania są:

- umowa zawarta z Inwestorem: Zakład Gospodarki Mieszkaniowej
Towarzystwo Budownictwa Społecznego
w Częstochowie Sp. z o.o.
ul. Polskiej Organizacji Wojskowej 24
42-200 Częstochowa;
- wizja lokalna obiektu;
- ustalenia poczynione z przedstawicielami Inwestora;
- dokumentacja zdjęciowa sporządzona podczas wizji lokalnej przeprowadzonej w sierpniu 2021 r.;
- pomiary inwentaryzacyjne wykonane w tym samym okresie;
- decyzja nr 10/2021 Powiatowego Inspektora Nadzoru Budowlanego dla miasta Częstochowy;
- obowiązujące normy i przepisy.

1.3. Kategoria obiektu budowlanego.

Obiekt należy do XIII kategorii obiektów budowlanych.

1.4. Obszar oddziaływania inwestycji.

Obszar oddziaływania inwestycji obejmuje następujące działki: 8/2; 173/14 oraz 7/2.

1.5. Zakres opracowania.

Opracowanie niniejsze zawiera:

- plan sytuacyjny;
- inwentaryzację budowlaną obiektu (szkice inwentaryzacyjne);
- dokumentację fotograficzną;
- opis optymalnej technologii rozbiórki;
- opis wymaganych prac zabezpieczających;
- warunki bezpieczeństwa i higieny pracy przy wykonywaniu prac rozbiórkowych.

1.6. Materiały i literatura przyjęte za podstawę opracowania.

Opracowanie niniejsze sporządzono po uprzedniej wizji lokalnej obiektu, podczas której dokonano pomiarów z natury oraz sporządzono dokumentację fotograficzną. Wszystkich tych czynności dokonali w sierpniu 2021 roku autorzy projektu.

Przy wyborze metody rozbiórki kierowano się opiniami zawartymi w:
[1] W. Żenczykowski: „Budownictwo ogólne” tom 1-4, Arkady 1956-1962.

Parametry budynku:

- powierzchnia zabudowy: 116.0 m²;
- powierzchnia użytkowa: 96.4 m²;
- kubatura obiektu: 298 m³;
- maksymalna wysokość od poziomu terenu: 8.3 m.

4. Opis techniczny prac rozbiórkowych.

Prace należy wykonywać zgodnie z Rozporządzeniem MGPIB z dnia 30 sierpnia 2004 r. w sprawie warunków i trybu postępowania przy robotach rozbiórkowych nieużytkowanych, zniszczonych lub niewykończonych obiektów budowlanych (Dz. U. z 2004 r. nr 198 poz. 2043).

4.1. Prace przygotowawcze.

Prace przygotowawcze polegały będą na:

- oznakowaniu terenu rozbiórki pionowymi tablicami informacyjnymi i ostrzegawczymi;
- wygradzeniu terenu rozbiórki od strony posesji Bardowskiego 20 oraz od strony jezdni (strona południowo-zachodnia), ogrodzenie oznaczono na planie sytuacyjnym;
- zabezpieczenie dachu garażu znajdującego się w podwórzu posesji Bardowskiego 20;
- wyznaczeniu miejsc składowania materiałów porozbiórkowych;
- odłączeniu budynku od sieci zewnętrznych, prace te należy powierzyć uprawnionym osobom i wykonać pod nadzorem gestorów sieci, a następnie fakt ten potwierdzić wpisem w dzienniku budowy;
- zapoznaniu pracowników robót rozbiórkowych z programem demontażu i poinstruowaniu o bezpiecznym sposobie jego wykonania.

4.2. Zalecana technologia rozbiórki budynku.

Metodą, która pozwoli w sposób najszybszy, najbardziej ekonomiczny i przy zapewnieniu pełnego bezpieczeństwa (dla osób wykonujących prace i tych, którzy mogą znaleźć się w pobliżu budowy) wykonać prace rozbiórkowe jest połączenie metody mechanicznej i ręcznej prowadzenia wyburzeń. Ze względu na lokalizację obiektu w granicy działki, należy zachować szczególną ostrożność przy wykonywaniu robót rozbiórkowych tak aby nie spowodować jakichkolwiek szkód na nieruchomościach sąsiednich.

Metoda mechaniczna prowadzenia robót wyburzeniowych, z wykorzystaniem specjalistycznego sprzętu zabudowanego na koparkach, w tym przypadku maxi-nożyc, młotów pneumatycznych lub łyżek polega na stopniowym:

- rozcinaniu elementów drewnianych więźby dachowej i stropów;
- rozkruszaniu elementów murowanych: ścian,

a następnie przemieszczaniu urobku na poziom terenu. Przy czym prace zawsze należy prowadzić poczynając od dachu i przemieszczać się z robotami coraz niżej (w stronę fundamentów). Obiekt zostanie rozebrane do poziomu 30 cm ppt.

Zaprojektowano wykonywanie prac metodą mechaniczną od strony Alei Wojska Polskiego, koparka operowałaby znad skarpy od zachodniej strony budynku. Samochody transportowe również znajdowałyby się na wyłączonym obecnie z ruchu odcinku alei, i tą drogą transportowały odpady do zakładu utylizacji.

Zasięg stosowania metody mechanicznej zobrazowano na rysunku nr 1 - Plan sytuacyjny. Za linią wyznaczającą strefy rozbiórki demontaż należy przeprowadzić

metodą ręczną. Dopuszcza się stosowanie metody mechanicznej w strefie robót ręcznych, od wysokości 250 cm do dolnej granicy rozbiórki.

Sposób wykonywanie rozbiórek metodą ręczną opisano w kolejnym punkcie.

UWAGA!

1. Ze względu na gabaryty obiektu i zagospodarowanie działki przyjęto minimalny zasięg roboczy koparki wynoszący 16 m.
2. Należy pozostawić fragment ściany północno-zachodniej budynku, przy garażu znajdującym się pod adresem Bardowskiego 20. Zakres rozbiórki oznaczono na rysunkach 2 i 4. Pod dokonaniu rozbiórek wierzch ściany należy wyrównać zaprawą cementową i od góry ostonić obróbką blacharską. Nachylenie obróbki skierować w kierunku posesji 22.
3. Przy pracach ziemnych należy założyć, że pod ziemią mogą znajdować się inne przyłącza i sieci infrastruktury technicznej, które nie zostały naniesione na mapę.
4. Przy rozbiórkach ręcznych roboty rozbiórkowe powinny być prowadzone tak, aby nie została naruszona stateczność rozbieranego obiektu oraz aby likwidacja jednego elementu konstrukcyjnego nie wywołała utraty stateczności i przewrócenia się innego fragmentu konstrukcji. W razie potrzeby stosować podparcia montażowe.
5. Jeżeli podczas rozbiórek zajdzie konieczność pracy z użyciem palników, należy wtedy zachować szczególną uwagę i unikać rozpraszania ognia. Każde stanowisko należy wyposażyć w gaśnice i koce gaśnicze.
6. Pozyskany złom stalowy tymczasowo gromadzić na specjalnie do tego celu przygotowanym placu. Następnie pociąć go na odcinki transportowe o maksymalnym gabarycie uzgodnionym z odbiorcą złomu stalowego.
7. Miejsce tymczasowego gromadzenia pozostałych materiałów porozbiórkowych zlokalizować możliwie blisko likwidowanego budynku.
8. Przy pracach rozbiórkowych należy szczególnie zwrócić uwagę na następujące elementy zagospodarowania działki:
 - usytuowanie oficyny bezpośrednio przy ścianie budynku mieszkalnego Bardowskiego 22;
 - fakt, iż południowo-zachodnia ściana budynku stanowi jednocześnie mur ogrodzeniowy i mur oporowy;
 - garaż pod adresem Bardowskiego 20, przylegający do północnej ściany przedmiotowego budynku (konieczne zabezpieczenie jego dachu podczas trwania rozbiórek - ułożyć warstwę opon na dachu i przykryć podwójnym stelażem z desek lub płyt OSB).

Kolejność wykonywania robót rozbiórkowych dla połączonej metody mechanicznej i ręcznej:

1. Prace przygotowawcze zgodnie z opisem powyżej.
2. Zerwanie pokrycia dachowego, składowanie materiału w przygotowanym miejscu na placu rozbiórki.
3. Rozbiórka mechaniczna: usuwanie dachów, stropów, wymurówki ścian, poczynając od najwyższych ich partii maxi-nożycami zamontowanymi na koparce. Systematyczne przemieszczanie urobku - gruzu i drewna na poziom terenu i wywożenie go do zakładu utylizacji.

UWAGA!

Ze względu na bliskość innych budynków przy nadmiernym pyleniu należy elementy wyburzane zraszać wodą.

4. Usunięcie z gruzowiska wszystkich elementów stalowych.
5. Pocięcie elementów stalowych na odcinki uzgodnione z odbiorcą złomu stalowego.
6. Posegregowanie materiałów porozbiórkowych pod względem jakościowym. Wywiezienie z terenu rozbiórki i przekazanie do utylizacji wszystkich tymczasowo

- składowanych materiałów porozbiórkowych.
7. Wyrównanie terenu rozbiórki, zasypanie niecek.
 8. Uprzątnięcie terenu rozbiórki.

4.3. Alternatywna technologia rozbiórki budynku.

W przypadku braku możliwości wyburzania mechanicznego od strony zachodniej (użycie metody zależne od uzyskania zgód od stron trzecich) należy przyjąć metodę demontażu ręcznego (w kolejności odwrotnej do wznoszenia) jako sposób na rozbiórkę przedmiotowego budynku. Będzie ona odpowiednia biorąc pod uwagę jego charakterystykę, stan techniczny, lokalizację oraz zagospodarowanie działki.

Metoda demontażu ręcznego, z wykorzystaniem drobnych narzędzi takich jak: pilarki łańcuchowe, młoty pneumatyczne, szlifierki kątowe, polegała będzie na rozbieraniu w kolejnych krokach: dachu, ścian, stropów z systematycznym przemieszczaniem urobku na poziom terenu a następnie do zakładu utylizacji.

Prace należy prowadzić z podnośników koszowych, typu „pająk” lub nożycowych, ustawionych przy północnej lub południowej ścianie budynku. Pracownicy biorący udział w pracach demontażowych powinni być wyposażeni w odzież i sprzęt wymagany przy pracach na wysokości - zagadnienie omówiono w planie BIOZ w dalszej części niniejszego opracowania.

Zaplanowano rozbiórkę do dolnych poziomu posadzki, średnio -0.30 m ppt. Nieckę po obiekcie należy zasypać warstwą ziemi, należy ją usypać z nadmiarem - 5-7 cm, nie zagęszczać.

Kolejność wykonywania robót rozbiórkowych dla metody ręcznej:

1. Prace przygotowawcze zgodnie z opisem powyżej.
2. Demontaż stolarki okiennej i drzwiowej. Przygotowanie stłuczki szklanej do wywiezienia do zakładu utylizacji.
3. Zerwanie pokrycia dachu z papy, przekazanie odpadu do zakładu utylizacji.
4. Demontaż deskowania dachowego.
5. Rozbiórka konstrukcji dachu, odcinanie kolejnych elementów więźby pilarki łańcuchowymi i przemieszczanie belek na poziom terenu.
6. Wyburzenie ścianek kolankowych (systematyczne przemieszczanie gruzu poza teren podwórka i wywóz do zakładu utylizacji).
7. Demontaż stropu nad I piętrem, działania jak w pkt. 5.
8. Wyburzenie ścian I piętra (systematyczne przemieszczanie gruzu poza teren podwórka i wywóz do zakładu utylizacji).
9. Demontaż stropu nad parterem, działania jak w pkt. 5 i 7.
10. Wyburzenie ścian parteru (systematyczne przemieszczanie gruzu poza teren podwórka i wywóz do zakładu utylizacji).
11. Demontaż podłogi na gruncie.
12. Usunięcie z gruzowiska wszystkich elementów stalowych.
13. Pocięcie elementów stalowych na odcinki uzgodnione z odbiorcą złomu.
14. Posegregowanie materiałów porozbiórkowych pod względem jakościowym. Wywiezienie z terenu rozbiórki i przekazanie do utylizacji wszystkich tymczasowo gromadzonych materiałów porozbiórkowych.
15. Wyrównanie terenu rozbiórki, zasypanie niecek.
16. Uprzątnięcie terenu rozbiórki.

5. Sposób zapewnienia bezpieczeństwa ludzi i mienia.

5.1. Wygradzenie i zabezpieczenie terenu rozbiórki.

Zgodnie z ogólnymi przepisami BHP, teren prowadzonych prac budowlanych winien być wygradzony w sposób, który jednoznacznie i trwale oddzieli teren prowadzonych prac rozbiórkowych wraz z przewidzianymi strefami niebezpiecznymi, miejscem na tymczasowe składowanie materiałów porzbiórkowych, placami manewrowymi i postoju samochodów do transportu odpadów, lub uniemożliwi wejście na teren rozbiórki osobom postronnym. Należy ogrodzić teren rozbiórki, zgodnie z planem sytuacyjnym (przyjęto różny sposób wygradzenia dla metody mechanicznej i demontażu ręcznego), ogrodzeniem budowlanym z blachy trapezowej o wysokości 2 m.

Teren rozbiórki oznakować tablicami ostrzegawczymi:

- „TEREN ROZBIÓRKI - WSTĘP WZBRONIONY”;
- „UWAGA! PRZEJŚCIE NIEBEZPIECZNE”;
- „STREFA ROZBIÓRKI - ZACHOWAJ OSTROŻNOŚĆ”.

Od chwili rozpoczęcia rozbiórki, przez cały okres jej trwania, aż do zakończenia prac, wymagany jest całodobowy monitoring terenu, na którym prowadzone są prace, oraz zabezpieczenie przed wejściem na jego teren osób nieupoważnionych. Wykonawca robót we własnym zakresie i na własny koszt zapewni zabezpieczenie placu rozbiórki.

5.2. Ochrona terenów zielonych.

Przy południowo-zachodnim narożniku budynku znajduje się drzewo wymagające ochrony. Przy założeniu prac metodą ręczną należy je zabezpieczyć stelażem z desek na czas trwania rozbiórek. Przy założeniu prac metodą mechaniczną, rozbiórkę należy poprzedzić wycinką drzewa.

5.3. Warunki bezpieczeństwa i higieny pracy przy wykonywaniu robót rozbiórkowych.

Przy wykonywaniu robót rozbiórkowych mają zastosowanie ogólne przepisy bezpieczeństwa i higieny pracy, obowiązujące przy wykonywaniu robót budowlanych. Szczegółowe warunki bezpieczeństwa i higieny pracy przy wykonywaniu robót rozbiórkowych są normowane rozporządzeniem Ministra Infrastruktury z dnia 06.02.2003 roku (Dz. U. Nr 47 z dnia 19.03. 2003 r.).

Ważniejsze punkty tego rozporządzenia są następujące:

- roboty rozbiórkowe powinny być wykonywane na podstawie dokumentacji projektowej;
- teren, na którym prowadzone są roboty rozbiórkowe obiektu budowlanego powinien być ogrodzony i oznakowany tablicami ostrzegawczymi;
- przed rozpoczęciem robót rozbiórkowych należy obiekt odłączyć od sieci;
- prowadzenie robót rozbiórkowych, jeżeli zachodzi możliwość przewrócenia części konstrukcji obiektu przez wiatr, jest zabronione;
- roboty należy wstrzymać w przypadku, gdy prędkość wiatru przekracza 10 m/s;
- w czasie prowadzenia robót rozbiórkowych przebywanie ludzi na niżej położonych kondygnacjach jest zabronione;
- przewracanie ścian lub innych części obiektu przez podkopywanie i podcinanie jest zabronione;
- w czasie wykonywania robót rozbiórkowych sposobami zmechanizowanymi

wszystkie osoby i maszyny powinny znajdować się poza strefą niebezpieczną.

Ponadto, jeśli w trakcie prac rozbiórkowych zajdzie konieczność cięcia konstrukcji stalowej przy użyciu palników gazowych. Należy wówczas stosować się do następujących zasad:

- stałe stanowiska spawalnicze, zlokalizowane na otwartej przestrzeni, powinny być zabezpieczone przed działaniem czynników atmosferycznych;
- odległość płomienia palnika od butli nie powinna być mniejsza niż 1 m;
- w czasie korzystania z gazu z butli powinny być one ustawione w pozycji pionowej lub pod kątem nie mniejszym niż 45° od poziomu;
- przewody do tlenu i acetylenu powinny wyróżniać się wymaganą kolorystyką, a ich długość powinna wynosić co najmniej 5 m;
- nie stosuje się przewodów używanych uprzednio do innych gazów
- zamocowanie przewodów na nasadkach reduktorów, bezpieczników wodnych, palników i łączników wykonuje się wyłącznie za pomocą płaskich zacisków;
- przewody należy chronić przed uszkodzeniami mechanicznymi;
- miejsca uszkodzone w przewodach powinny być wycięte; łączenia przewodów należy wykonać za pomocą specjalnych łączników metalowych, o przekroju wewnętrznym odpowiadającym prześwitowi łączonego przewodu;
- stosowanie do tlenu i acetylenu przewodów igielitowych, z tworzyw sztucznych lub o podobnych właściwościach jest zabronione;
- w przypadku zamarznięcia zaworu butli gazowej, wytwornicy lub bezpiecznika wodnego, odmrażanie powinno być dokonywane za pomocą gorącej wody lub pary wodnej; odmrażanie za pomocą płomienia jest zabronione;
- w czasie opadów atmosferycznych spawanie lub cięcie metali jest dozwolone wyłącznie po ostonięciu stanowiska pracy.

6. Sposób zagospodarowania materiałów z rozbiórki.

Wszystkie materiały z rozbiórki winny być posortowane na tymczasowym miejscu gromadzenia odpadów. Posiadacz odpadów powinien postępować z nimi w sposób zgodny z zasadami gospodarowania odpadami oraz wymogami ochrony środowiska. Materiały z rozbiórki obiektu powinny być posegregowane w miejscu ich demontażu i magazynowane selektywnie do czasu wywozu z placu rozbiórki.

Zgodnie z Rozporządzeniem Ministra Środowiska z dnia 27 września 2001 r. w sprawie katalogu odpadów (Dz.U. Nr 112 poz.1206) materiały z rozbiórki należą do grupy 17 - odpady z budowy, remontów i demontażu obiektów budowlanych oraz infrastruktury drogowej. Na skutek prowadzonych prac rozbiórkowych powstaną na placu rozbiórki następujące rodzaje odpadów:

- 17.01.02 - gruz ceglany;
- 17.03.80 - papa odpadowa;
- 17.02.02 - szkło;
- 17.04.05 - żelazo i stal;
- 17.09.04 - zmieszane odpady z demontażu inne niż wyżej wymienione.

Z rozbiórki obiektów powstaną odpady obojętne, nie powodujące zanieczyszczenia środowiska lub zagrożenia dla ludzi. Z wytworzonych materiałów należy wydzielić odpady do recyklingu i utylizacji. Pozostałe odpady podlegają składowaniu na składowisku odpadów komunalnych.

7. Uwagi końcowe.

- wykonanie prac rozbiórkowych przekazać firmie posiadającej odpowiednie doświadczenie w prowadzeniu takich prac oraz dysponującej zapleczem

- sprzętowym i wykwalifikowaną kadrą;
- roboty należy prowadzić pod kierownictwem i nadzorem osób posiadających odpowiednie kwalifikacje zawodowe w dziedzinie budownictwa oraz doświadczenie przy tego typu pracach;
- każdy zatrudniony pracownik powinien być przeszkolony w zakresie BHP i posiadać aktualne badania lekarskie dopuszczające do pracy na określonym stanowisku;
- do robót rozbiórkowych można przystąpić po uzyskaniu i uprawomocnieniu się decyzji - pozwolenia na rozbiórkę oraz zgłoszeniu w ustawowym terminie daty rozpoczęcia prac wraz z deklaracjami kierownika budowy.

Autor: Oskar Pyka

inż. Oskar Pyka
Uprawnienia budowlane 166/68
41-100 Częstochowa, ul. Śl.
ul. Pszczyńska 1 m. 4

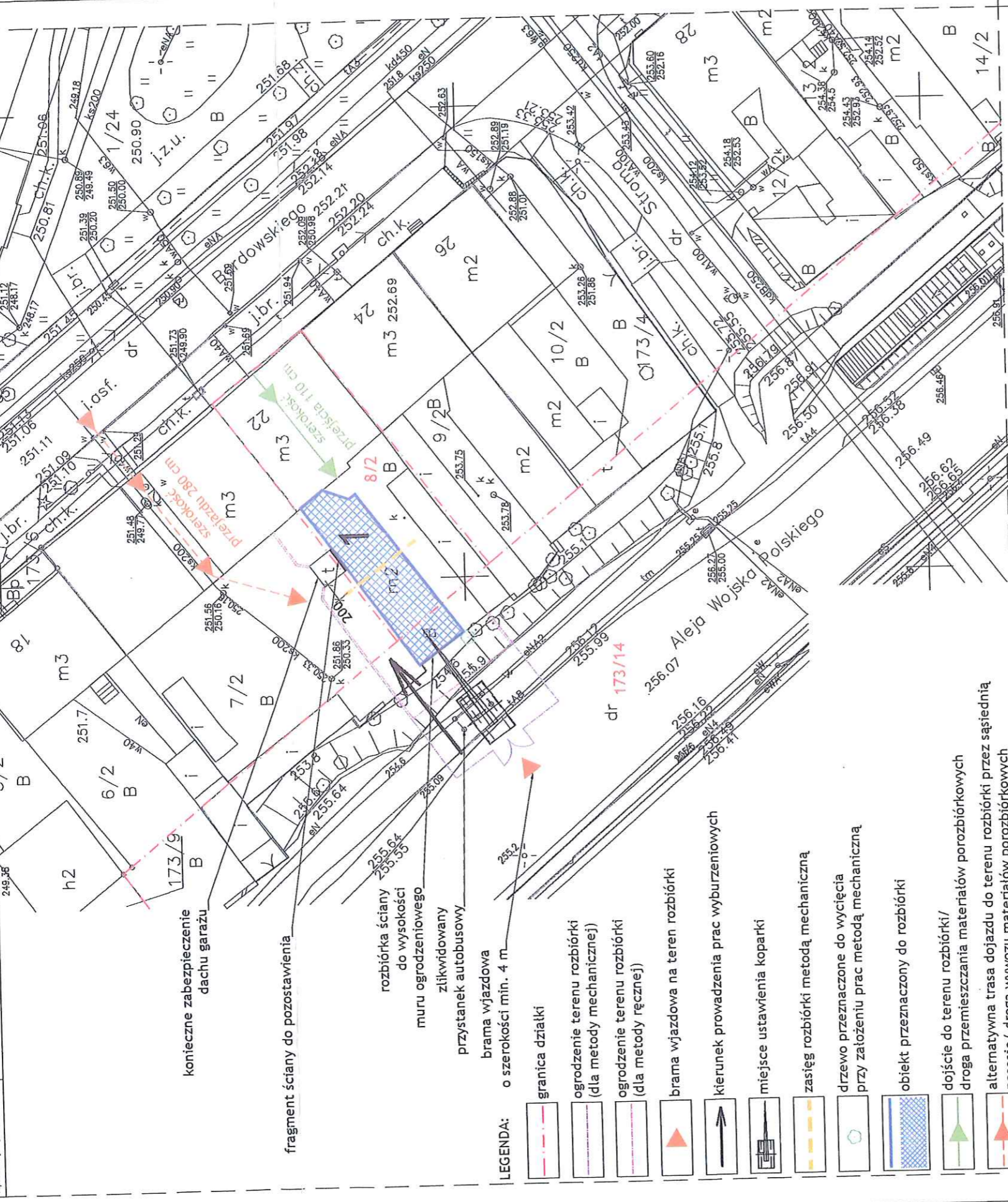
CZĘŚĆ RYSUNKOWA



MAPA ZASADNICZA
skala: 1:500

Nazwa organu prowadzącego państwową służbę geodezyjną i kartograficzną	PREZYDENT MIASTA CZĘSTOCHOWY Urządki Ośrodka Dokumentacji Geodezyjnej i Kartograficznej w Częstochowie
Identyfikator ewidencyjny materiału zasobu	PL.PZGIK.7465
Nazwa materiału zasobu	
Data wykonania kopii materiału zasobu	30.08.2021
Imię, nazwisko i podział osoby reprezentującej organ	Monika Kauc, Inspektor

dzielnica numer 8/2, obręb 280



konieczne zabezpieczenie dachu garażu

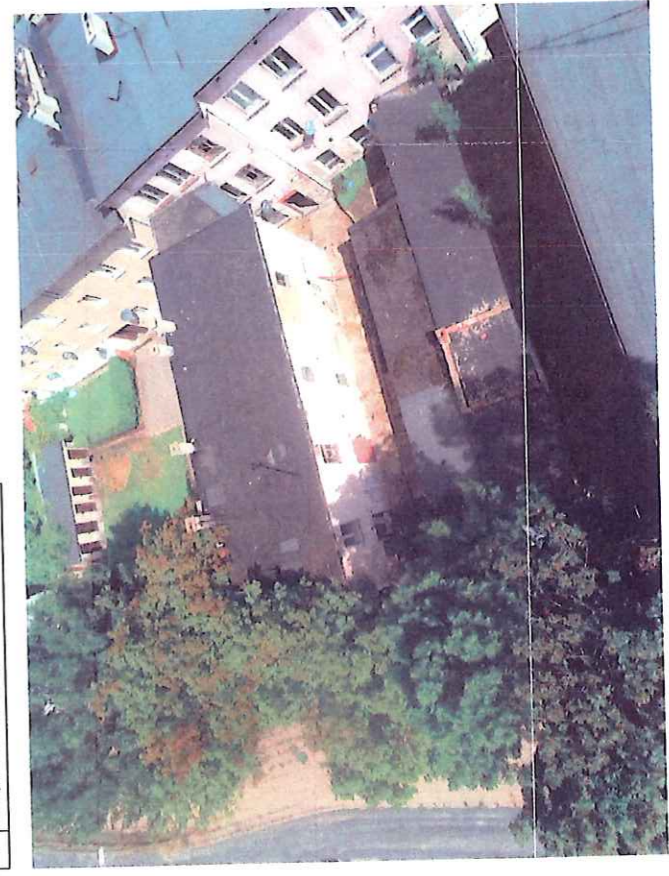
fragment ściany do pozostawienia

rozbiórka ściany do wysokości muru ogrodzeniowego zlikwidowany przystanek autobusowy

brama wjazdowa o szerokości min. 4 m

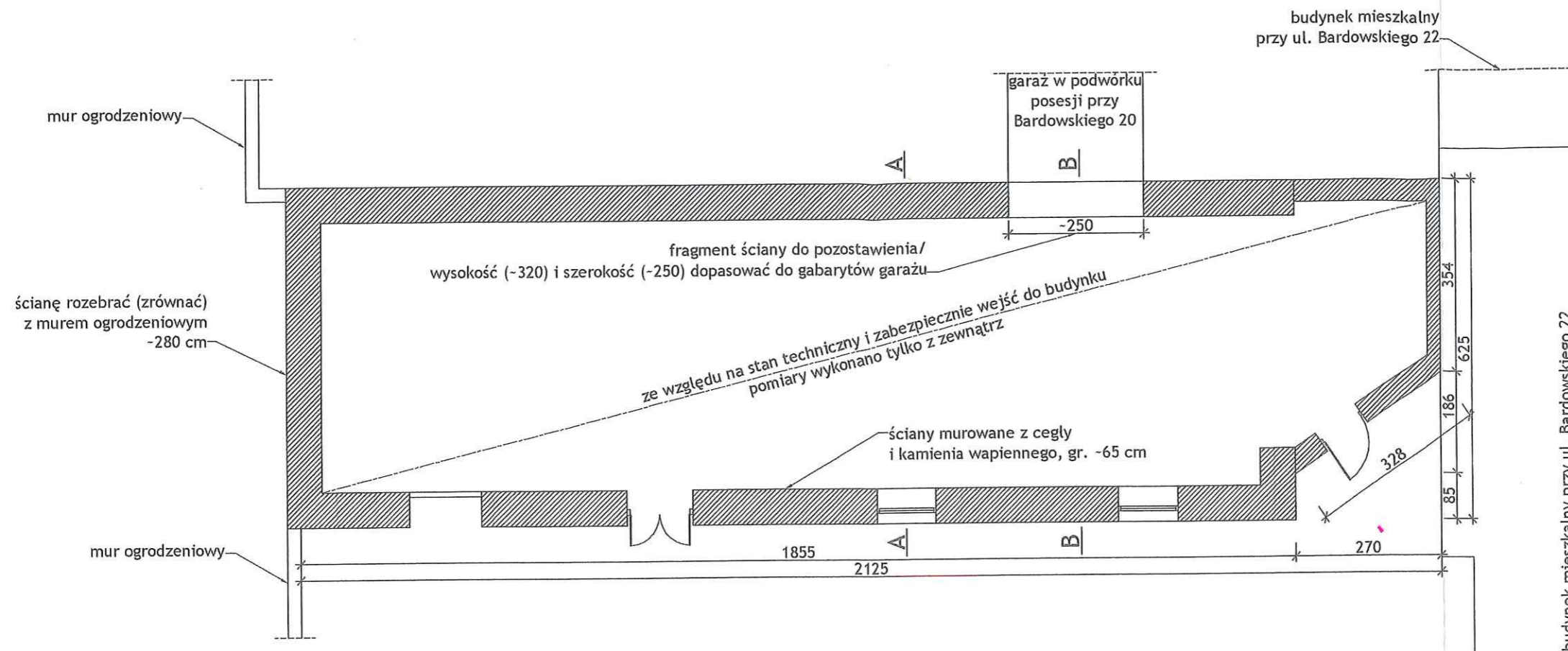
- LEGENDA:**
- granica działki
 - ogrodzenie terenu rozbiórki (dla metody mechanicznej)
 - ogrodzenie terenu rozbiórki (dla metody ręcznej)
 - brama wjazdowa na teren rozbiórki
 - kierunek prowadzenia prac wyburzeniowych
 - miejsce ustawienia koparki
 - zasięg rozbiórki metodą mechaniczną
 - drzewo przeznaczone do wycięcia przy założeniu prac metodą mechaniczną
 - obiekt przeznaczony do rozbiórki
 - dojście do terenu rozbiórki / droga przemieszczania materiałów poroziórkowych
 - alternatywna trasa dojazdu do terenu rozbiórki przez sąsiednią posesję / droga wywozu materiałów poroziórkowych

Nr	Obiekt przeznaczony do rozbiórki
1	Budynek oficyny

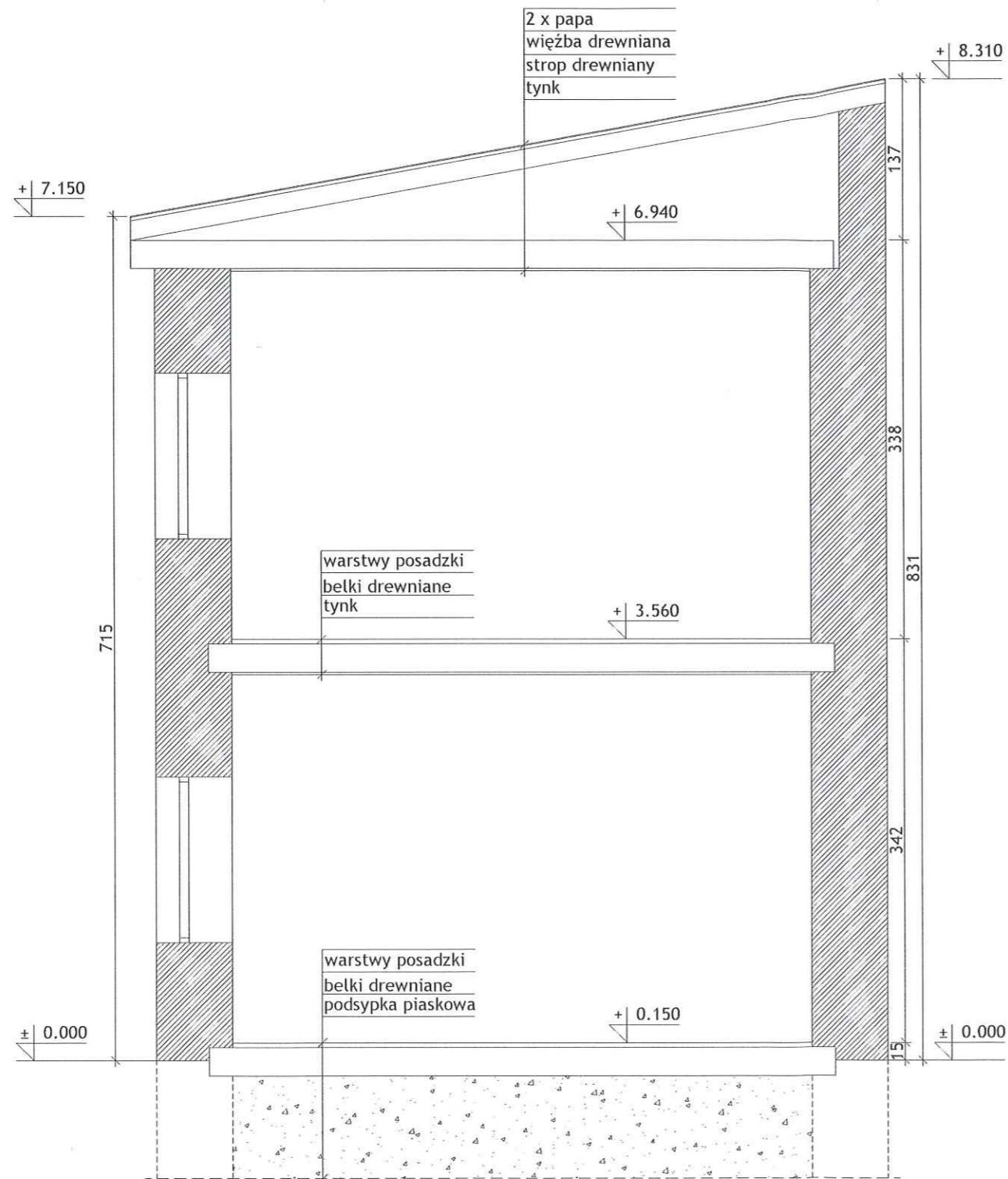


Plan sytuacyjny wykonano na mapie zasadniczej z państwowego zasobu geodezyjnego i kartograficznego.

Plan sytuacyjny		Nazwa rysunku	
Rozbiórka budynku oficyny przy ul. Bardowskiego 22 w Częstochowie		Nazwa projektu	
Zakład Gospodarki Mieszkaniowej Towarzystwo Budownictwa Społecznego w Częstochowie Sp. z o.o. ul. Polskiej Organizacji Wojskowej 24, 42-200 Częstochowa		Inwestor	
ul. Bardowskiego 22, 42-216 Częstochowa jedn. ewid. 246401_1, obręb ewid. 280, nr działek 8/2, 173/14		Data adresowa	
Oskar Pyka	166/68	Nr upr.	Podpis
Wojciech Barcewicz		Nr upr.	Podpis
projekt rozbiórki / projekt budowlany Branża / Stadium		2021.08.26	
ENERGOKON Energokon-Plus Sp. z o.o. ul. Mierostawskiego 3, 41-200 Sosnowiec		1	
Jednostka projektowa		Skala	
1:500		Numer rysunku	



Szkic inwentaryzacyjny - rzut przyziemia		Nazwa rysunku	
Rozbiórka budynku oficyny przy ul. Bardowskiego 22 w Częstochowie			
Nazwa projektu			
Zakład Gospodarki Mieszkaniowej Towarzystwo Budownictwa Społecznego w Częstochowie Sp. z o.o. ul. Polskiej Organizacji Wojskowej 24, 42-200 Częstochowa			
Inwestor			
ul. Bardowskiego 22, 42-216 Częstochowa jedn. ewid. 246401_1, obręb ewid. 280, nr działek 8/2; 173/14			
Dane adresowe			
Oskar Pyka	Autor	166/68	Nr upr. Podpis
Wojciech Barcewicz	Opracowanie	--	Nr upr. Podpis
projekt rozbiórek/ projekt budowlany		2021.08.26	Data
Branża/ Stadium		2	
Energon-Plus Sp. z o.o. ul. Mierostawskiego 3, 41-200 Sosnowiec		1:100	Skala
Jednostka projektowa		Numer rysunku	



Szkic inwentaryzacyjny - przekrój A-A

Nazwa rysunku

Rozbiórka budynku oficyny
przy ul. Bardowskiego 22 w Częstochowie

Nazwa projektu

Zakład Gospodarki Mieszkaniowej
Towarzystwo Budownictwa Społecznego
w Częstochowie Sp. z o.o.

ul. Polskiej Organizacji Wojskowej 24, 42-200 Częstochowa

Inwestor

ul. Bardowskiego 22, 42-216 Częstochowa
jedn. ewid. 246401_1, obręb ewid. 280, nr działek 8/2; 173/14

Dane adresowe

Oskar Pyka

Autor

166/68

Nr upr.

Podpis

Wojciech Barcewicz

Opracowanie

--

Nr upr.

Podpis

projekt rozbiórek/ projekt budowlany
Branża/ Stadium

2021.08.26

Data

ENERGOKON PLUS

Energokon-Plus Sp. z o.o.
ul. Mierostawskiego 3, 41-200 Sosnowiec

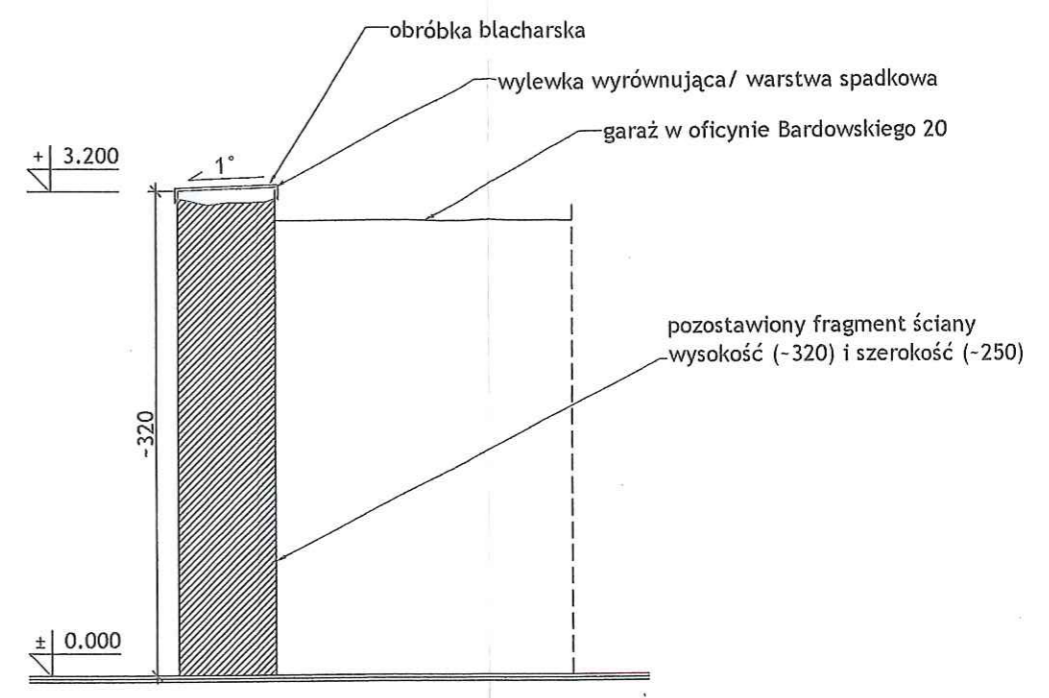
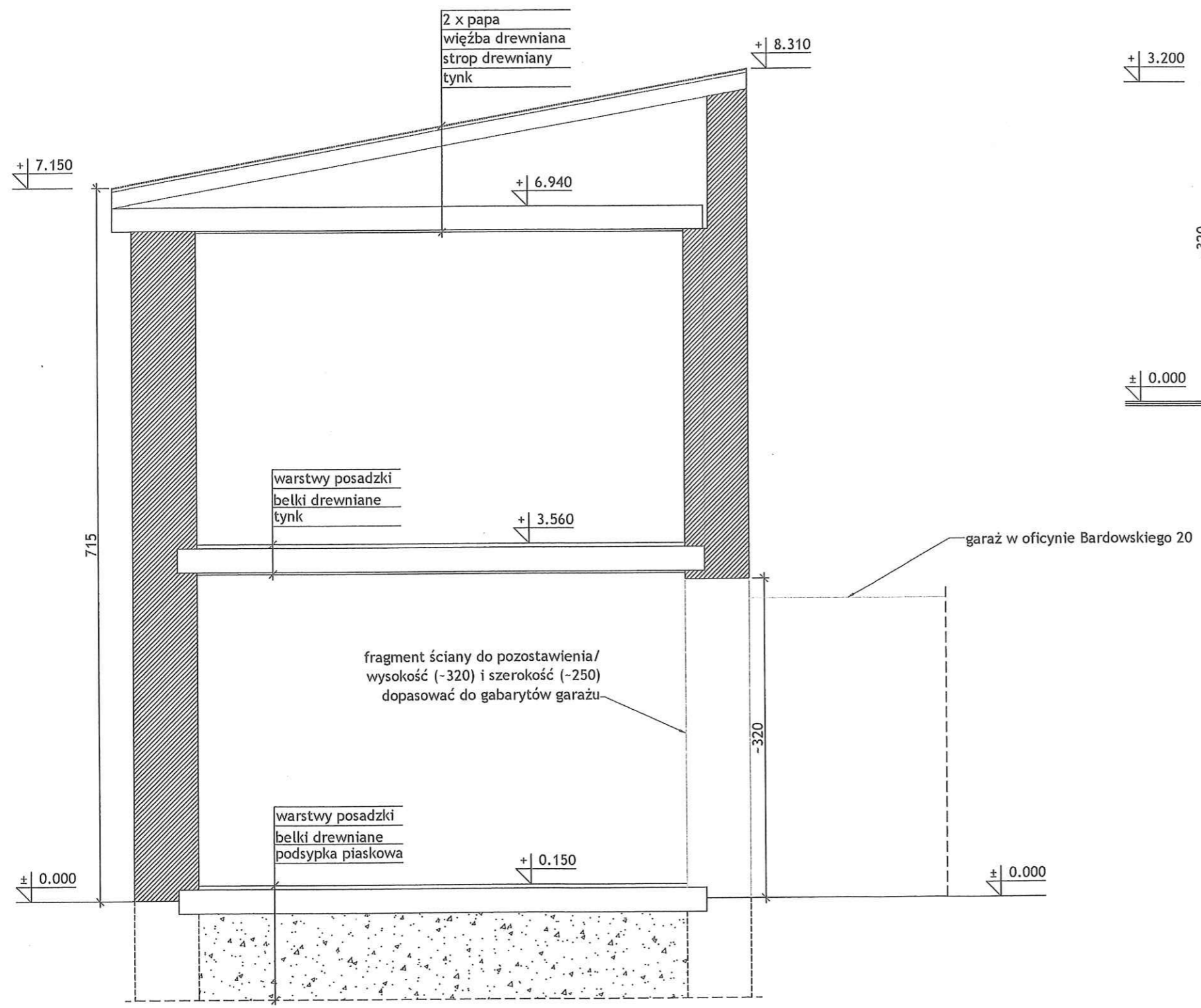
1:50

Skala

3

Numer rysunku

Jednostka projektowa



Szkic inwentaryzacyjny - przekrój B-B		Nazwa rysunku	
Rozbiórka budynku oficyny przy ul. Bardowskiego 22 w Częstochowie		Nazwa projektu	
Zakład Gospodarki Mieszkaniowej Towarzystwo Budownictwa Społecznego w Częstochowie Sp. z o.o. ul. Polskiej Organizacji Wojskowej 24, 42-200 Częstochowa		Inwestor	
ul. Bardowskiego 22, 42-216 Częstochowa jedn. ewid. 246401_1, obręb ewid. 280, nr działek 8/2: 173/14		Dane adresowe	
Oskar Pyka	Autor	166/68	Nr upr. Podpis
Wojciech Barcewicz	Opracowanie	--	Nr upr. Podpis
projekt rozbiórek / projekt budowlany Branża / Stadium		2021.08.26	Data
ENERGOKON Energokon-Plus Sp. z o.o. ul. Mierosławskiego 3, 41-200 Sosnowiec		1:50	Skala
Jednostka projektowa		Numer rysunku	

4

DOKUMENTACJA FOTOGRAFICZNA



Fot. 1 Budynek oficyny - widok z lotu ptaka od strony południowej.



Fot. 2 Budynek oficyny - widok z lotu ptaka od strony północnej.



Fot. 3 Budynek oficyny - widok od strony północnej, z podwórka posesji Bardowskiego 22.



Fot. 4 Budynek oficyny - widok od strony południowo-wschodniej.



Fot. 5 Budynek oficyny - widok od strony południowo-zachodniej.



Fot. 6 Budynek oficyny - widok od strony zachodniej.

**INFORMACJA DOTYCZĄCA
BEZPIECZEŃSTWA I OCHRONY ZDROWIA**

Podstawa opracowania rozporządzenie Ministra Infrastruktury z dnia 23.06.2003 w sprawie informacji dotyczącej bezpieczeństwa i ochrony zdrowia oraz planu bezpieczeństwa i ochrony zdrowia (Dz. Ust. Nr 120, poz. 1126).

1. Zakres robót dla całego zamierzenia budowlanego oraz kolejność realizacji poszczególnych obiektów.

Zakres oraz kolejność realizacji prac rozbiórkowych i rozbiórkowych omówiono w projekcie budowlanym w punkcie 4.

2. Wykaz istniejących obiektów budowlanych.

Rozbiórce ulegnie budynek oficyny zlokalizowany w Częstochowie przy ulicy Bardowskiego 22. Numer ewidencyjny działek 8/2 oraz 173/14, obręb ewidencyjny 280, jednostka ewidencyjna 246401_1.

Budynek swoją północno-wschodnią ścianą przylega do budynku mieszkalnego przy ulicy Bardowskiego 22. Ściana południowo-zachodnia stanowi mur ogrodzeniowy, natomiast do ściany północnej przylega garaż zlokalizowany w podwórzu posesji przy Bardowskiego 20.

Do budynku można dojść przez wejście główne i hall na parterze budynku mieszkalnego Bardowskiego 22. Dojazd możliwy jest od podwórka posesji przy Bardowskiego 20, poprzez bramę wjazdową pod tą kamienicą.

3. Wskazanie elementów zagospodarowania działki lub terenu, które mogą stwarzać zagrożenie bezpieczeństwa lub zdrowia ludzi.

Elementami zagospodarowania działki, które mogą stworzyć zagrożenie są:

- usytuowanie oficyny bezpośrednio przy ścianie budynku mieszkalnego Bardowskiego 22;
- fakt, iż południowo-zachodnia ściana budynku stanowi jednocześnie mur ogrodzeniowy i mur oporowy;
- garaż pod adresem Bardowskiego 20, przylegający do północnej ściany przedmiotowego budynku.

Zagrożenie stanowić mogą także elementy budynku, które ze względu na jego stan techniczny mogą samodzielnie się odrywać.

4. Wskazanie dotyczące przewidywanych zagrożeń występujących podczas realizacji robót budowlanych, określające skalę i rodzaje zagrożeń oraz miejsce i czas ich wystąpienia.

a) Prace z wykorzystaniem ciężkiego sprzętu budowlanego:

- prace przy użyciu ciężkiego sprzętu budowlanego stwarzają zagrożenie zdrowia i życia ludzi w bezpośrednim sąsiedztwie ich pracy. Do takich maszyn należą: młoty hydrauliczne, maxi nożyce na wysięgniku i podwoziu samochodowym bądź na podwoziu koparek gąsienicowych, ciężkie koparki podsiębierne oraz ładowarki. Rodzaje zagrożeń: hałas, uderzenie, przygniecenie, skaleczenie, obniżenie sprawności wzroku. Skala zagrożenia: 4.

b) Prace na wysokości:

- upadek pracownika (brak zabezpieczeń, szelek ochronnych), skala zagrożenia: 4;
- spadające przedmioty, narzędzia (brak właściwego zabezpieczenia), skala zagrożenia: 3,5.

c) Prace z wykorzystaniem elektronarzędzi:

- prace demontażowe z użyciem drobnych narzędzi stacjonarnych (młotki, szlifierki kątowe, wiertarki itp.) stwarzają ryzyko wystąpienia urazów u pracowników wskutek np. nieprawidłowej obsługi, awarii w/w urządzeń i narzędzi. Wszelkie prace związane z wykorzystaniem narzędzi i urządzeń elektrycznych (itp. szlifierki, wiertarki) mogą okazać się niebezpieczne z uwagi na możliwość: porażenia prądem, skaleczenia, uderzenia. Miejsce wykonywania robót: całość robót rozbiórkowych. Skala zagrożenia: 3.

d) Prace z wykorzystaniem narzędzi spawalniczych:

- prace przy użyciu narzędzi spawalniczych (roboty rozbiórkowe konstrukcji stalowych - cięcie elementów stalowych) stwarzają zagrożenie poparzeniem oraz w przypadku prac wykonywanych na rusztowaniu obniżeniem sprawności wzroku oraz upadkiem z wysokości, a także skaleczeniem, skala zagrożenia: 3,5.

5. Wskazanie sposobu prowadzenia instruktazu pracowników przed przystąpieniem do realizacji robót szczególnie niebezpiecznych.

- Każdy pracownik dopuszczany do pracy musi posiadać kurs BHP zorganizowany przez wykonawcę - okres ważności ze względu na zagrożenie wypadkowe wynosi 1 rok - zgodnie z rozporządzeniem Ministra Gospodarki i Pracy z dnia 27 lipca 2004 r. w sprawie szkolenia w dziedzinie bezpieczeństwa i higieny pracy (Dz.U. 2004 nr 180 poz. 1860 z późniejszymi zmianami).
- Przed przystąpieniem do pracy każdy pracownik powinien zostać przeszkolony na stanowisku roboczym. Szkolenie to powinno polegać na praktycznym i poglądowym instruktazu oraz omówieniu mogących wystąpić zagrożeń, a także wskazaniu metod zapobiegających.
- Przeszkolenie winno uwzględniać konieczność przestrzegania reżimów terminowych i miejsca pracy dla poszczególnych grup pracowników ze względu na równoczesność występowania różnych rodzajów prac i związane z tym zagrożenia.
- Kierownik budowy powinien przestrzegać prawidłowej organizacji pracy na budowie, w tym:
 - bezpiecznego składowania sprzętu,
 - posiadanie odzieży ochronnej przez pracowników,
 - prawidłowego poruszania się pracowników na terenie budowy,
 - prawidłowego przemieszczania sprzętu budowlanego.
- Wszystkie prace przy instalacjach elektrycznych powinny być wykonywane w stanie beznapięciowym.
- Pracownicy powinni mieć przeprowadzone szkolenia BHP przy każdej zmianie stanowiska pracy, w szkoleniach tych należy zwrócić uwagę na:
 - określenie zasad postępowania w przypadku występowania zagrożenia,
 - bezzwłoczne przerwanie pracy w razie wystąpienia zagrożenia, opuszczenia terenu zagrożonego,
 - poinformowanie pozostałych pracowników będących w zagrożonej strefie o niebezpieczeństwie,
 - poinformowanie kierownika budowy o powstającym niebezpieczeństwie,
 - możliwość przystąpienia do pracy po usunięciu przyczyn zagrożenia i potwierdzeniu przez kierownika budowy,
 - przystąpienia do pracy z wymaganym sprzętem ochrony osobistej.
- Wszyscy zatrudnieni pracownicy będą posiadać aktualne badania lekarskie. Zostaną sprawdzone przez kierownika budowy posiadane (udokumentowane) kwalifikacje i uprawnienia pracowników w zależności od ich stanowiska pracy, obsługi maszyn i urządzeń.
- Pracownicy zostaną powiadomieni o obowiązku stosowania odzieży ochronnej oraz

środków ochrony osobistej tj.:

- kaski;
 - maski przeciwpyłowe;
 - rękawice;
 - kamizelki odblaskowe;
 - szelki;
 - nauszники lub korki przy pracach w hałasie > 85 dB;
 - okulary ochronne do robót spawalniczych, cięcia stali.
 - Na placu budowy zostanie wyznaczony punkt pierwszej pomocy przed lekarskiej wyposażony w apteczkę, do obsługi którego zostaną wyznaczeni przeszkoleni pracownicy.
 - Na budowie w widocznym miejscu będzie wywieszona tablica informacyjna zawierająca adresy i numery telefoniczne najbliższego punktu lekarskiego i pogotowia ratunkowego, najbliższej straży pożarnej oraz komisariatu policji.
6. Wskazanie środków technicznych i organizacyjnych, zapobiegających niebezpieczeństwom wynikającym z wykonywania robót budowlanych w strefach szczególnego zagrożenia zdrowia lub w ich sąsiedztwie, w tym zapewniających bezpieczną i sprawną komunikację umożliwiającą szybką ewakuację na wypadek pożaru, awarii i innych zagrożeń.
- Środki techniczne i organizacyjne winny wynikać ze szczegółowego harmonogramu prac budowlanych wykonanego przez Generalnego Wykonawcę. Wskazane wyżej zagrożenia winny mieć swoje odniesienie w opracowanym planie bezpieczeństwa i ochrony zdrowia.
 - Zastosowane środki techniczne winny wynikać z ogólnych zasad bezpieczeństwa prowadzenia robót budowlanych, i powinny uwzględniać takie elementy jak:
 - ogrodzenie i dozór placu budowy wraz z zabezpieczeniem wejścia i wjazdu dla pojazdów budowy,
 - wydzielenie stref niebezpiecznych;
 - zaznajomienie pracowników z lokalizacją apteczki pierwszej pomocy i jej wyposażeniem,
 - oznakowanie i zabezpieczenie miejsc poboru energii elektrycznej,
 - przegląd sprawności elektronarzędzi - ewidencja napraw i konserwacji,
 - przystępowanie do pracy w odzieży ochronnej, a w szczególności w kaskach.
 - Pracownicy będą używać podczas wykonywanych prac uprząży, kasków, odpowiedniego, atestowanego sprzętu do pracy na wysokości sprawdzając wcześniej stan poszczególnych elementów. Będą ubrani w buty i kombinezony robocze, rękawice ochronne, okulary i maski spawalnicze oraz jaskrawe kamizelki.
 - Każdy z pracowników będących w tzw. ekspozycji - do asekuracji będzie używał dwóch lin, z czego jedna będzie pozycjonująca a druga asekuracyjna.
 - Wytrzymałość i sposób zamocowania prowadnicy powinny uwzględniać obciążenie dynamiczne spadającej osoby. W przypadku gdy zachodzi konieczność przemieszczania stanowiska w pionie, linka bezpieczeństwa szelek bezpieczeństwa powinna być zamocowana do prowadnicy pionowej za pomocą urządzenia samohamownego. Długość linki bezpieczeństwa szelek bezpieczeństwa nie powinna być większa od 1.5 m.
 - Amortyzatory spadania nie są wymagane, jeżeli linki asekuracyjne są mocowane do linek urządzeń samohamownych ograniczających wystąpienie siły dynamicznej w momencie spadania - zwłaszcza aparatów bezpieczeństwa i pasów bezwładnościowych. Ponadto należy ustalić rodzaj prac, które powinny być wykonywane przez co najmniej dwie osoby, w celu zapewnienia asekuracji przy możliwości wystąpienia szczególnego zagrożenia dla zdrowia lub życia ludzkiego.

- Prace będą się odbywać przy odpowiednich warunkach pogodowych przy wietrze nie przekraczającym 10 m/sek.
- Sprzęt elektryczny, zmechanizowany i pomocniczy stosowany do wykonania robót powinien odpowiadać określonym wymogom co do jakości i wytrzymałości oraz powinien posiadać dokumenty uprawniające do jego eksploatacji. Sprzęt zmechanizowany nie może być udostępniany osobom nie stanowiącym bezpośredniej jego obsługi.
- Kierownik robót powinien być zaopatrzony w telefon komórkowy oraz wykaz numerów telefonicznych służb ratowniczych powiadamiając ewentualne służby ratunkowe w przypadku powstania zagrożenia zdrowia lub życia.
- Przy wykonywaniu prac zwiększających zagrożenie pożarowe (np. prace spawalnicze) stanowiska będą dodatkowo wyposażone w gaśnice oraz koce gaśnicze. W przypadku wystąpienia zagrożenia należy postępować zgodnie z instrukcją bezpieczeństwa pożarowego.

ZAŁĄCZNIKI

Katowice, dnia 3 maja 1968 r.

Nr ewid. uprawn. 166/68

UPRAWNIENIA BUDOWLANE

Na podstawie art. 18, art. 19 ust. 1 pkt. 1 i art. 20 ust. 1 ustawy z dnia 31 stycznia 1961 r. - prawo budowlane (Dz. U. Nr 7, poz. 46) oraz § 29 i § 6 ust. 1 pkt 1 rozporządzenia Przewodniczącego Komitetu Budownictwa, Urbanistyki i Architektury z dnia 10 września 1962 r. w sprawie kwalifikacji fachowych osób wykonujących funkcje techniczne w budownictwie powszechnym (Dz. U. Nr 53, poz. 266)

Obyw. P Y K A OSKAR TOMASZ
inżynier budownictwa ładowego
urodzony dnia 29 grudnia 1938r w Siemianowicach

o r z y m u j e

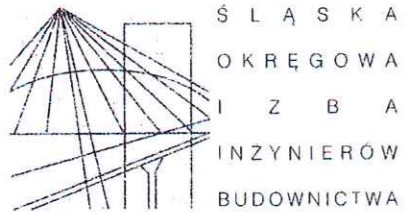
w specjalności konstrukcyjno - inżynierskiej

uprawnienia budowlane do sporządzania projektów budowlanych konstrukcyjnych wszelkich obiektów budowlanych, projektów instalacji i urządzeń sanitarnych z wyjątkiem skomplikowanych urządzeń i instalacji oraz następujących projektów budowlanych architektonicznych: a/wszelkich obiektów budowlanych inżynierskich zaliczanych do budownictwa powszechnego b/obiektów budowlanych o prostej architekturze /§ 1 ust.3/ c/budynków przemysłowych o charakterze wyłącznie produkcyjnym lub składowym.



Główny Architekt Województwa

Mgr inż. arch. Marian Zawila



Ś L Ą S K A
O K R Ę G O W A
I Z B A
I N Z Y N I E R Ó W
B U D O W N I C T W A

Katowice, 8 grudnia 2020 r.

Pan Oskar Pyka
ul. Pszczelnicza 7/4
41-100 Siemianowice Śl.

ZAŚWIADCZENIE

Pan Pyka Oskar

jest członkiem Śląskiej Okręgowej Izby Inżynierów Budownictwa o numerze ewidencyjnym **SLK/BO/6761/01** i posiada wymagane ubezpieczenie od odpowiedzialności cywilnej.

Niniejsze zaświadczenie jest ważne do dnia 31.12.2021 r.

GW

40-467 KATOWICE ul. Adama 1b tel. 32 255 45 52 e-mail: biuro@slk.piib.org.pl www.slk.piib.org.pl